

CAMINO RECORRIDO





I. El camino recorrido

El proceso de formulación del Plan Estratégico de Desarrollo del Municipio de Villa González comenzó el 24 de abril del 2003, con la participación de más de 300 personas, representantes del conjunto de sectores de la localidad, y de otras ciudades del país. En esa ocasión se hizo énfasis en la necesidad de proceder a la realización de un proceso concertado de planificación estratégica del municipio. Desde ese día, se realizaron consultas, talleres, sesiones de trabajo e intercambios, contabilizando más de 6 mil horas de trabajo-persona, la casi totalidad de ellas de trabajo voluntario, no remunerado, durante 20 meses, ya que el proceso de aplicación de esta importante herramienta de planificación se realizó de manera participativa. El cuadro siguiente muestra los detalles de las horas trabajadas, tanto en la parte del diagnóstico como en la de formulación.

Cuadro I.
Tipo de actividades realizadas por etapa de elaboración del Plan Estratégico y estimaciones de horas y horas personas correspondientes

<i>Fases del Plan</i>	<i>Tipo de actividades</i>	<i>Horas/Persona</i>
Diagnóstico	Taller, encuentro, sesiones de trabajo en comisiones técnicas, estudios, entrevistas.	4,788
Formulación	Taller, sesiones de trabajo en comisiones técnicas, reuniones con la "Alianza", estudios, encuentros con sectores particulares del municipio.	1,194
Redacción y revisión	Consultorías, revisión, seguimiento del equipo técnico de la Fundación Solidaridad.	250
Total		6,232

La fase del diagnóstico incluyó un taller, trabajo de las Comisiones Técnicas y entrevistas a actores claves del municipio. Contó con el invaluable aporte de los y las dirigentes de las organizaciones comunitarias que hicieron el 3er. Curso de Agentes de Desarrollo, pues estas personas investigaron durante 3 meses sobre la historia y la situación actual del municipio en todos sus aspectos (social, económico, ambiental y político). A estos esfuerzos se sumaron los que realizaron las personas que integran la Asociación de Agentes de Desarrollo (AAD) y la Asociación Municipal de Mujeres (AMM). Contó también con la participación de los representantes del Ayuntamiento y de otras instituciones de importancia local. La labor conjunta de estos ciudadanos y ciudadanas en la fase del diagnóstico se ha estimado en 4,788 horas-persona.

La socialización de los resultados de esta primera etapa del Plan Estratégico fue realizada a los 12 meses del inicio del proceso, en una actividad que fue designada con el nombre de “Encuentro con Todo el Municipio”, lo que permitió validar ante el conjunto de actores claves del municipio el diagnóstico interno preliminar. Este y el diagnóstico externo tuvieron como insumo para el debate sendos documentos resultantes de dos consultorías.

La proyección hacia el futuro y la elaboración de la estrategia de acción que engloba la definición de la visión del municipio, la formulación de objetivos y líneas estratégicas y la preparación de los programas/proyectos se desarrolló siguiendo los mismos principios metodológicos de la etapa anterior: la concertación y la participación. Para alcanzar las metas de esta etapa se realizaron numerosas sesiones de trabajo de las Comisiones Técnicas, una reunión con los y las representantes de la Alianza por el Desarrollo y un seminario-taller en el que estuvieron presentes más de treinta (30) personas en representación de un amplio abanico de las instituciones del municipio.

Esta etapa del proceso de planificación estratégica fue nutrida con las investigaciones realizadas por César Álvarez y Víctor D’Aza en el marco de la Maestría en Planificación Urbana y Gestión Municipal de la PUCMM. La publicación de la Agenda Básica de Desarrollo: Hacia el Plan Estratégico

2010 y su socialización con el conjunto de actores (conjunto que incluye al gobierno local, las organizaciones de la sociedad civil y del sector productivo) permitió entrar en la última fase con pasos seguros.

Cuadro 2.
Participación estimada en las actividades claves del proceso de elaboración del Plan Estratégico

Actividad	Hombres		Mujeres		Total		Organizaciones participantes
	Nº	%	Nº	%	Nº	%	
Acto lanzamiento, 24 abril 2003.	186	70%	81	30%	267	100%	69
El municipio que tenemos, 5 julio 2003.	33	65%	18	35%	51	100%	27
Socialización diagnóstico, 3 marzo 2004.	101	70%	42	30%	143	100%	37
Sesiones de trabajo sobre la visión 2010, los objetivos y las líneas estratégicas de desarrollo, mayo 2004.	8	53%	7	47%	15	100%	6
Seminario-Taller el municipio que queremos, 3 y 4 julio 2004.	60	84%	11	16%	71	100%	15
Labores comisiones técnicas.	43	67%	21	33%	64	100%	39
Total	431	70%	180	30%	611	100%	80²

2. No corresponde a la suma de las organizaciones que participaron en cada actividad, sino al número total de las organizaciones, tanto del sector privado como del público y de la sociedad civil, participantes en el proceso. Ver listado en anexo I.



32





2. Diagnóstico del municipio. Análisis interno

2.1. Características generales del municipio

El municipio de Villa González está situado a unos 14 Km. de la ciudad de Santiago de Los Caballeros, la segunda en población de la República Dominicana, y a unos 165 Km. de Santo Domingo, la capital del país. El pico Diego de Ocampo se levanta por el lado norte de Villa González como todo un monumento a la naturaleza. Es la mayor altura de la Cordillera Septentrional, con 900 metros sobre el nivel del mar. El municipio cuenta además con otros monumentos naturales, como son la Cueva del Peñón y la Boca de las Dos Lomas, enclavadas ambas también en la misma Cordillera Septentrional. Este conjunto, por la particularidad de sus paisajes, de su flora y de su fauna endémica, ha sido declarado como reserva ecológica.

El municipio de Villa González es uno de los siete municipios que conforman la provincia de Santiago, localizado en una zona subtropical, situada entre las coordenadas 19° y 20° latitud norte y entre los 70° y 72° longitud oeste; formando parte de la región denominada Cibao Septentrional. Ocupa un territorio de 104.13 Km², en la zona de influencia geográfica del río Yaque del Norte.

El área urbana en la actualidad cuenta con una extensión de 1.12 Km² aproximadamente; presentando una trama urbana en cuadrículas, organizadas en 75 manzanas.

El área rural del municipio está conformada por las secciones Quinigua, Palmar Abajo y Las Lavas, subdivididas en 37 parajes.

El municipio tiene dos distritos municipales: Palmar Arriba y El Limón.

Son limítrofes a Villa González, al norte, el municipio de Altamira perteneciente a la Provincia de Puerto Plata, al sur, el Distrito Municipal de La Canela y, al este, la sección del Ranchito de Piché (estas dos últimas demarcaciones pertenecientes al municipio de Santiago), y al oeste, la sección Estancia del Yaque, del municipio Villa Bisonó o Navarrete.

Como resultado de su crecimiento poblacional y económico, Villa González fue elevada a municipio en el año 1991.

En la actualidad cuenta con una población que supera los 33 mil habitantes.

Desde principios de los años 90 en Villa González se articula un proceso de desarrollo local en donde la ciudadanía y sus diversas organizaciones comunitarias se han convertido en uno de los capitales sociales más dinámicos del país.

La dinámica municipal de Villa González, en sus aspectos social, económico, medioambiental y político, está influenciada por la de su ciudad vecina, Santiago de Los Caballeros, lo cual se expresa a varios niveles:

- Muchos trabajadores del municipio de Villa González laboran en los centros productivos instalados en su vecino municipal, especialmente en sus zonas francas industriales.
- Los negocios se abastecen de proveedores radicados en Santiago de Los Caballeros.
- La población estudiantil universitaria y técnica realiza allí sus estudios.
- Numerosas son las personas residentes del municipio que aprovechan las facilidades de diversión y recreación existentes en Santiago.

Esta influencia tiene su razón debido a que Santiago es la segunda ciudad del país, con una población que es 25 veces más grande que la de Villa González.

MAPA UBICACION MUNICIPIO VILLA GONZALEZ



2.2. El municipio en el contexto regional

Villa González está enclavado en la región del Cibao, la cual es una de las más importante del país. Es una zona pródiga en recursos naturales: suelo, agua, luz solar, vegetación, vientos, etc. Por su posición geográfica, recibe los rayos perpendiculares del sol casi durante todo el año. Además es beneficiada por los vientos alisios que se forman en el Atlántico de manera permanente.

Villa González se destaca en el Cibao y en el país por ser la principal abastecedora de tabaco de calidad.

También sobresale por ser un crisol de experiencias exitosas de participación de la sociedad civil en el gobierno local, gracias a la capacidad concertadora de sus ciudadanos y ciudadanas en la estructuración de alianzas para impulsar su desarrollo integral. Los actores claves han venido interactuando y dialogando en torno a los criterios técnicos, políticos, sociales, económicos y culturales sobre los cuales debe descansar la formulación y la ejecución de este Plan Estratégico de Desarrollo del Municipio de Villa González.

2.3. Evolución histórica del municipio

El proceso de formación de Villa González se ubica entre los años de la primera mitad del siglo XIX. Una de las primeras referencias a la formación de esta comunidad se encuentra en la catedral de Santiago de los Caballeros, en una lápida dedicada al padre Emilio Reyes González, fundador de la primera ermita o capilla en Las Lagunas, que data de 1850.

Para esos años la región del Cibao dependía de la exportación agrícola. Esta actividad tenía en la deficiente infraestructura de comunicación terrestre de la zona su principal obstáculo para su crecimiento. La transportación de los productos hacia los puertos se realizaba en el lomo de animales de carga (principalmente caballos), haciéndola una empresa lenta, costosa y arriesgada.

La construcción del ferrocarril Puerto Plata-La Vega, entre los años 1897 al 1899, sirvió para que Las Lagunas, como se conocía en ese entonces, experimentara un proceso de rápido crecimiento y desarrollo que en pocos años le convierte en un centro de atracción comercial, cultural, política y social de la zona.

Su primer nombre de Las Lagunas hacía referencia a los numerosos depósitos que se formaban por las constantes emanaciones de agua desde el subsuelo.

En el 1915, Las Lagunas fue convertida en Distrito Municipal, pero por motivos políticos perdió esa categoría. Pudo recobrarla en 1958. La resolución de 1915 emitida por el Ayuntamiento de Santiago ordenó el cambio de denominación de Las Lagunas por el de Villa González, en honor a Manuel de Jesús González, un destacado ciudadano fallecido en el año 1912.

Alcanzó la categoría de municipio de la provincia de Santiago mediante la Ley 22 – 91 del 14 de octubre de 1991.

Sobre sus primeros habitantes existen posiciones encontradas. Algunos historiógrafos del municipio sostienen que la primera familia en habitar la comuna de Las Lagunas fue la familia Guzmán, afirmación que difiere con una de las motivaciones que llevaron a la Sala Capitular del Ayuntamiento de Santiago en el año de 1915 a renombrar a Las Lagunas con el nombre de Villa González, “por ser Manuel de Jesús González su primer poblador”, según se puede leer en la resolución.

Entre las primeras familias que se establecieron están: Guzmán, García-González, Domínguez-Campos y Betancourt.

Desde diferentes puntos del país, principalmente de Santiago, se sumaron otras familias, tales como: Fondeur, Pichardo, Díaz, Carbonell, Mera, Peña, Suazo y Gómez.

Entre personalidades destacadas de la historia de Villa González podemos nombrar a Don Miguel Boitel (1890), ingeniero constructor franco-cubano que vivía en La Otra Banda, barrio de Santiago, y se mudó a Villa González donde construyó algunas casas y las primeras carretas de caballos y bueyes. También fabricó frontales de las yuntas de bueyes. Fue un fino ebanista y hombre de elevados sentimientos patrióticos: firmó junto a Máximo Gómez y José Martí el “Manifiesto de Montecristi”, en la casa de Doña Andrea Peña.

Otra destacada figura es la de Guadalupe García (Mamá Guate), nacida en Las Lagunas un 25 de febrero de 1864, hija de Manuela García y Manuel Ventura. De su madre aprendió las artes de las comadronas, gracias a las cuales fueron muchos los partos atendidos por esta mujer. También gustaba ayudar a sus vecinos y vecinas indicándoles los más variados remedios caseros. Su hija Ana Rita, conocida popularmente como Mamá Rita, siguió sus pasos de comadrona. En honor a estas dos mujeres, una calle de Villa González fue bautizada con el nombre de Guadalupe García y la sala de partos del Hospital Napier Díaz lleva el nombre de su hija, Ana Rita García.

En época de la dictadura de Trujillo (que se prolongó desde 1930 a 1961), Villa González llegó a conocerse como “la Pequeña Moscú”, por los movimientos conspirativos que en ella se gestaron en oposición al régimen tiránico.

Resultante de esas jornadas de lucha están escritos en la historia del país los nombres de José Manuel Peña, Clemente Silverio, José Antonio Campos, José Antonio Hungría Fermín, Nonino Felipe, Blanco Báez, Víctor del Monte y Consuegra y Salvador Estrella Sadhalá. Éste último por su participación en el tiranicidio del 30 de mayo de 1961 y los demás por haber sido combatientes en el levantamiento anti-trujillista de junio de 1959.

2.4. Población

De acuerdo con el Censo de Población y Vivienda del año 2002, el municipio tenía una población de 33, 573 habitantes.

La densidad poblacional resultante con los datos de dicho censo fue de de 279.7 habitantes por Km².

Cuadro 3.
Evolución de la población urbana y rural de Villa González.
Censos Nacionales Población 1960-2002

Años	Población				Total
	Urbana		Rural		
	Número	Porcentaje	Número	Porcentaje	
1960	1,530	13%	10,350	87%	11,880
1970	3,222	23%	10,996	77%	14,218
1981	4,010	22%	13,892	78%	17,902
1993	6,328	23%	20,613	77%	26,941
2002	12,949	39%	20,624	61%	33,573

Fuente: Censos Oficina Nacional de Estadística.

Cuadro 4.
Tasas de crecimiento de la Población
del Municipio de Villa González

Periodo Inter censal	Tasa de Crecimiento Población Urbana	Tasa de Crecimiento Población Rural	Tasa de Crecimiento Población Total
1960-1970	7.7%	0.6%	1.8%
1970-1981	2.0%	2.1%	2.1%
1981-1993	3.9%	3.3%	3.5%
1993-2002	8.3%	0.01%	2.5%

Fuente: Datos del Cuadro No. 3.

En el cuadro No. 2 se puede valorar la evolución de la población según las cifras arrojadas por los últimos cinco censos. Aunque la proporción de la población urbana de este municipio (39%) está muy por debajo de la que se registra para todo el país (64%), la tendencia es a la disminución del peso de la población rural. En el censo de 1960 la población rural del municipio representó el 87% de la población total, pero ya en el 2002 este porcentaje se redujo a un 61%. Además, tal como lo indican las cifras presentadas en el cuadro 2, esta tendencia se aceleró, pues la tasa de crecimiento de la población rural fue apenas de 0.01% anual entre 1993 y el 2002 y la tasa de crecimiento anual de la población urbana fue de un muy elevado 8.3%.

La tasa de crecimiento de la población para todo el municipio entre el censo del 2002 y el de 1993 pone de manifiesto también que Villa González crece a un ritmo mucho mayor a como lo está haciendo la población del país. Mientras el país creció a una tasa de 1.3% anual, Villa González lo hizo a una tasa de 2.5% anual en el período.

2.4.1. Grupos de edad en la población

En términos de los grupos de edad que componen la población del municipio se destaca que el mayor número se encuentra entre las edades de 20-29 años, seguido por el grupo de 30 a 39 años. La composición de la población de Villa González según su edad guarda mucha similitud con la observada para todo el país.

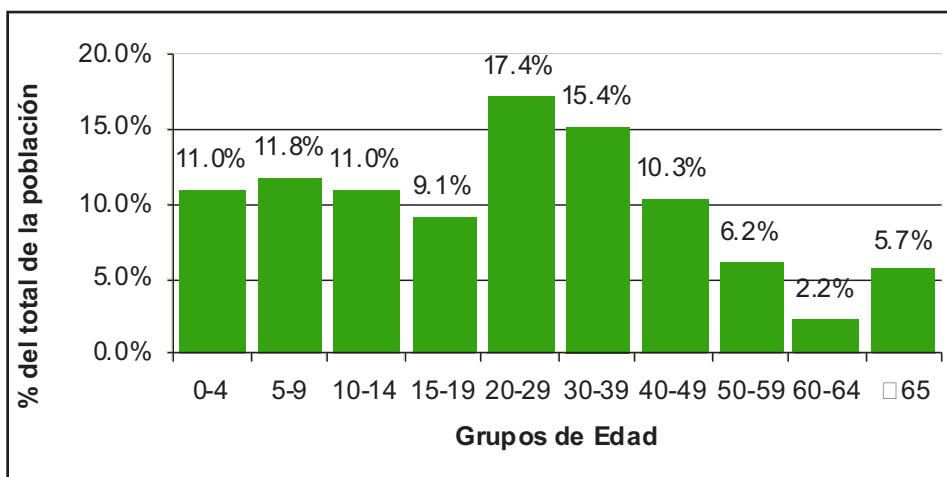
Tal como lo es la sociedad dominicana, Villa González es de igual modo una sociedad muy joven, ya que 60.3% de sus habitantes son menores de 30 años y menos de 15% de la población es mayor de 50 años.

Cuadro 5.
Población de Villa González por grupos de edad

Grupos de Edad	Población	%
0-4	3,688	11.0%
5-9	3,958	11.8%
10-14	3,698	11.0%
15-19	3,064	9.1%
20-29	5,834	17.4%
30-39	5,157	15.4%
40-49	3,449	10.3%
50-59	2,079	6.2%
60-64	745	2.2%
≥ 65	1,901	5.7%
Total	33,573	100.0%

Fuente: Censo 2002. Oficina Nacional de Estadística.

Gráfica 1.
Composición porcentual de la población de Villa González según grupos de edad



La población de Villa González está integrada principalmente por personas nativas. El censo del 2002 da cuenta de que el 71.3% de sus pobladores nacieron dentro del municipio. El flujo migratorio desde otros municipios o del extranjero es pequeño. El censo del 2002 reporta que estos grupos son 23.0% y 1.0%, respectivamente.

2.5. Vivienda

En el censo del 2002, se computaron 9,602 viviendas en el municipio. De ese número, 8,791 estaban ocupadas, representando el 91.6% de todas las viviendas. Sólo 811 (8.4%) estaban deshabitadas. En el conjunto predominan las casas independientes en un 90.2%, siguiéndole muy lejanamente las cuarterías (3.1%).

Cuadro 6.
Viviendas particulares, por condición de ocupación y tipo de vivienda en Villa González.

Tipo de Vivienda	Viviendas Particulares					
	Total		Ocupadas		Desocupadas	
Casa independiente	8,662	90.2%	8,037	91.4%	625	77.1%
Apartamento	138	1.4%	100	1.1%	38	4.7%
Pieza en cuartería o parte atrás	298	3.1%	273	3.1%	25	3.1%
Barracón	17	0.2%	16	0.2%	1	0.1%
Local no destinado a habitación	43	0.4%	30	0.3%	13	1.6%
Vivienda en construcción	227	2.4%	140	1.6%	87	10.7%
Vivienda compartida con negocio	141	1.5%	131	1.5%	10	1.2%
Otro	76	0.8%	64	0.7%	12	1.5%
Totales	9,602	100.0%	8,791	100.0%	811	100.0%

Fuente: Censo 2002. Oficina Nacional de Estadística.

2.5.1. Hogares

En el censo se computó la cantidad de 8,820 hogares con una población de 33,573 personas, lo que arroja una media de 3.8 personas por hogar (la media nacional es de 3.9).

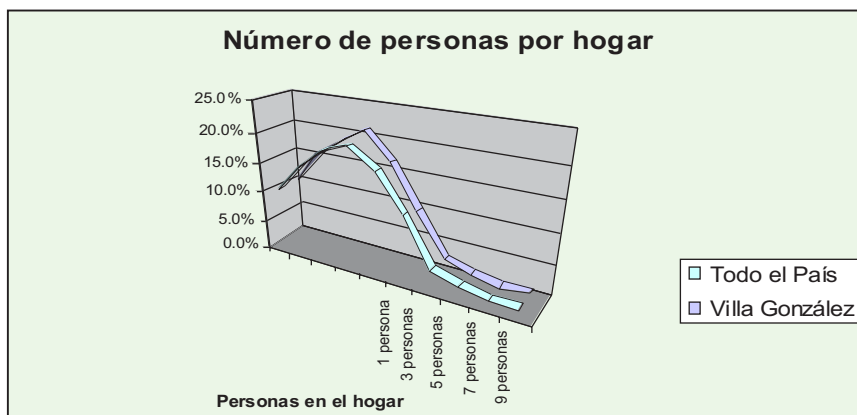
Cuadro 7.
Hogares y población en hogares, según tamaño del hogar, para todo el país y para Villa González.

Número de personas en el Hogar	Todo el país				Villa González			
	Número de Hogares	%	Población en Hogares	%	Número de Hogares	%	Población en Hogares	%
1 persona	232,698	10.6%	232,698	2.7%	944	10.7%	944	2.8%
2 personas	336,213	15.3%	672,426	7.9%	1,396	15.8%	2,792	8.3%
3 personas	405,788	18.5%	1,217,364	14.2%	1,675	19.0%	5,025	15.0%
4 personas	439,037	20.0%	1,756,148	20.5%	1,874	21.2%	7,496	22.3%
5 personas	370,533	16.9%	1,852,665	21.6%	1,489	16.9%	4,445	22.2%
6 personas	244,997	11.2%	1,469,982	17.2%	890	10.1%	5,340	15.9%
7 personas	74,294	3.4%	520,058	6.1%	249	2.8%	1,743	5.2%
8 personas	43,019	2.0%	344,152	4.0%	137	1.6%	1,096	3.3%
9 personas	22,445	1.0%	202,005	2.4%	67	0.8%	603	1.8%
10 y más personas	25,138	1.1%	295,043	3.4%	99	1.1%	1,089	3.2%
Totales	2,194,162	100%	8,562,541	100%	8,820	100%	33,573	100%

Fuente: Censo 2002.

No se aprecian diferencias significativas entre los datos de Villa González y el país respecto al número de personas que componen los hogares.

Gráfica 2.
Comparación del número de personas por hogar en Villa González y todo el país.



Materiales utilizados en la construcción de las viviendas:

La calidad de las viviendas existentes en Villa González está por debajo de la observada en el país. Mientras que las viviendas construidas con paredes de madera a nivel nacional es de 24.5%, para el municipio este porcentaje se eleva a 33.8%. Las viviendas que utilizan bloques o concreto en las paredes es relativamente menor en el municipio (esta cifra alcanza el 56.5%) que a nivel nacional (ésta llega a 66.5%).

Viviendas que utilizan techo de zinc alcanzan la proporción de 85.5% en Villa González; a nivel nacional es de 65.6%. Sólo 10.1% de las viviendas del municipio cuentan con techo de concreto, pero a nivel nacional el porcentaje es de 31.2%.

En cuanto al piso, el cemento es el material más frecuentemente utilizado: 85.5% (a nivel del país llega a un 68.9%), pero las viviendas con pisos fabricados con mosaico, granito y cerámica son solamente el 10.6% en Villa González y a nivel nacional es de 22.8%. El uso de piso de tierra alcanza una proporción mayor en Villa González (10.1%) que la existente para todo el país (6.9%).

